

# ● Het Groene Hart mooi dichtbij

ANWB-visie op de recreatieve inrichting van het Groene Hart:  
samenvatting



# Groene Hart mooi dichtbij

## Een recreatievisie voor het Groene Hart

Voor recreatie buitenshuis wil de Randstedeling graag het Groene Hart in. Met de groei van de steden in de Randstad is de recreatiedruk het afgelopen decennium enorm toegenomen. Nieuwe groene recreatiegebieden zijn echter nauwelijks gerealiseerd. Bovendien sluit het agrarisch landschap maar beperkt aan bij de behoeften van de stedelijke recreant. Het tekort aan recreatieaanbod, zo wijst onderzoek uit, loopt daardoor steeds verder op.

Om daar verandering in te brengen, heeft de ANWB een recreatievisie voor het Groene Hart gemaakt, die we in deze folder kort samenvatten. De recreatievisie is geschreven vanuit de ogen van de recreant. Die invalshoek, en de ruimtelijke maatregelen die daar voor dit gebied uit voortvloeien, dienen overigens een breder belang dan dat van de recreant alléén. Immers, door te investeren in de kwaliteit, de bruikbaarheid en de beleefbaarheid van het landschap, zal het belang van het Groene Hart aanzienlijk toenemen. Wat de inwoners van de Randstad ertoe zal brengen het gebied op waarde te schatten – en ook naar behoren te koesteren en te beschermen.

## Visie van de ANWB

Het Groene Hart is onlosmakelijk verbonden met de ambitieuze ontwikkeling van een Groene Metropool Randstad. De nabijheid van het Groene Hart vormt nu al een belangrijke overweging voor bewoners en het (internationale) bedrijfsleven om zich juist in dit gebied te vestigen. Om echter aan de verwachtingen te kunnen voldoen, moet de relatie tussen Randstad en Groene Hart aanzienlijk worden verbeterd.



Uitgangspunt voor de ANWB is dat de aansluiting moet worden gezocht met de bestaande landschapsstructuur en dat daarnaast moet worden ingespeeld op de bestaande kernkwaliteiten van het landschap. Waar het landschap al een hoge kwaliteit heeft, kan het gebied aan waarde winnen wanneer het bereikbaar en beleefbaar wordt gemaakt.

Op andere plekken echter is de waarde van het landschap - gezien vanuit de recreant - beperkt. Zo zijn delen van het Groene Hart zo open en grootschalig dat zij voor een recreatieve beleving niet aantrekkelijk zijn. De landschappelijke kwaliteit van deze gebieden zou kunnen worden verbeterd door bos en water toe te voegen: elementen die hoog gewaardeerd worden, maar waar in het Groene Hart een tekort aan is. Met een dergelijke transformatie zou tegelijkertijd het recreatieve potentieel verzilverd kunnen worden.

## Vijf ingrediënten

- **Elke stadsregio een stadsregionaal park**

Dertien grote parken moeten in de toekomst voorzien in de grote behoefte van de Randstedeling aan recreatie dicht bij huis. Langs landschappelijke lijnen wordt de dynamiek in de stadsregio's verbonden met de rust van het Groene Hart. De parken bestaan uit een combinatie van bestaande parken en nieuwe groengebieden. Het besloten karakter en de ruimte voor intensieve recreatie sluiten aan bij de vraag van recreanten naar plekken om te voetballen en te vliegeren, te wandelen en te klimmen. Geclusterd in het park vindt de recreant functies als een kinderboerderij, recreatieplas en een lekker kopje koffie.

- **Het Hollandse Merengebied**

Het noordelijke waterrijke deel van het Groene Hart ontwikkelt zich in de toekomst tot een watersportgebied dat zich kan meten met de Friese Meren. Door het verbeteren van de verbindingen tussen plassen en meren ontstaat een recreatief netwerk van formaat. Nieuw water in diepe droogmakerijen kan ervoor zorgen dat overal een plas binnen handbereik komt. Zo ontstaat op termijn een extra impuls voor water- en oeverrecreatie - van pootje baden tot een meerdaagse zeiltocht.

- **Recreëer in museale landschappen**

Grote delen van het veenweidegebied hebben een grote belevingswaarde en hebben "museale" kwaliteiten. De verkaveling heeft een uniek landschap opgeleverd dat ook internationaal gesproken zijn weerga niet kent. Daarnaast zijn er potentiële attractiepunten als molengangen en waterlinies. Maar ook musea moeten mee met de tijd. Daarom wil de ANWB de recreatieve en belevingswaarde van het veenweidelandschap vergroten. Betere toegankelijkheid is daarvoor een vereiste. Agrariërs spelen een hoofdrol - als beheerder, maar ook als aanbieder van recreatieve activiteiten.

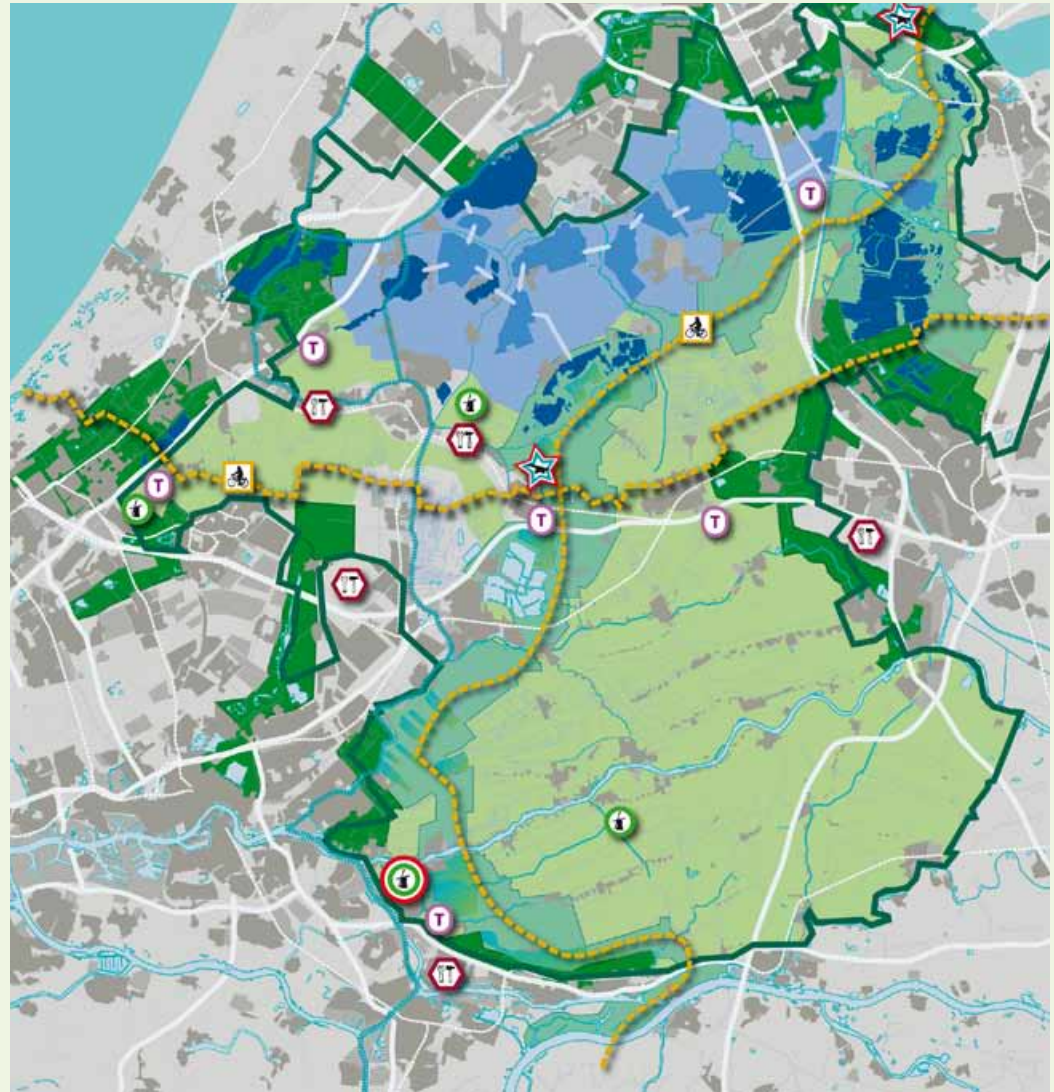
- **Zoek de stilte in nieuwe natuurgebieden**

De overheden bundelen hun ecologische ambities in de Groene Ruggengraat die het IJsselmeer en de Biesbosch met elkaar moet verbinden. De ANWB wil deze zone aanzienlijk verbreden tot een robuust gebied waar moerasnatuur en extensieve recreatie hand in hand gaan. Avontuurlijke wandel- en fietsroutes richten zich op natuurbeleving in een plaatselijk verdicht landschap. Binnen de Groene Ruggengraat wil de ANWB gebieden onderscheiden waarbinnen een gebiedseigen ontwikkeling mogelijk is met een eigen accent op varen, natuurbeleving of cultuurhistorie.

- **Creëer een divers en sluitend recreatief netwerk**

Een sluitend recreatief netwerk is een randvoorwaarde voor recreatie in het Groene Hart. De ANWB zet in op het aanvullen van ontbrekende schakels die vaak tussen de stedelijke agglomeraties en het Groene Hart liggen. Met recreatieve transferia kan het recreatieve netwerk gekoppeld worden aan het rijkswegennetwerk. Daarnaast wil de ANWB de kwaliteit van het netwerk verbeteren door meer vrij liggende recreatiepaden te ontwikkelen, attractie- en rustpunten toe te voegen en de diversiteit van het netwerk te vergroten.





*Deze visiekaart biedt een wenkend perspectief voor een recreatief goed ingericht Groene Hart.*

## Realisatie

Het moet natuurlijk niet bij een visie blijven. De ANWB doet concrete voorstellen voor het realiseren van de ideeën uit deze visie. Regionale gebiedsfondsen, waarin de gelden uit verschillende vereveningsconstructies worden gebundeld, zijn daarbij een goed instrument. Op verschillende plaatsen in het Groene Hart liggen kansen voor “rood met groen” en integrale gebiedsontwikkeling. In dat kader zijn ook al plekken aangewezen, waar woningbouw in samenhang met recreatie gerealiseerd moet worden, en rode ontwikkelingen de kostendragers kunnen zijn voor groene. Voorrang zal moeten worden gegeven aan de ontwikkeling van stadsregionale parken. Daarbij zullen vooral de provincies en grote gemeenten een belangrijke rol moeten spelen.

Daarnaast heeft het verbeteren van het recreatieve netwerk een hoge prioriteit. Door het Programmabureau Groene Hart worden al initiatieven genomen om dit te verbeteren. Nieuwe plassen in het Hollandse merengebied zullen waarschijnlijk pas op langere termijn ontwikkeld kunnen worden. Wellicht kan het realiseren van nieuw recreatiewater gecombineerd worden met het vergroten van de waterberging om de waterproblematiek in het Groene Hart op te lossen.



## Colofon

ANWB Hoofdkantoor  
Algemeen Ledenbelang  
Wassenaarseweg 220  
2596 EC Den Haag

Postbus 93200  
2509 BA Den Haag  
Telefoon: (088) 2692 999  
anwb.nl

De ANWB wil met de recreatievisie op het Groene Hart® het belang van de stedelijke recreant op de kaart zetten. De visie levert input voor het beleid van zowel rijksoverheden als lokale overheden. Tevens wil de ANWB graag gesprekspartner zijn in gebieds- en uitvoeringsprojecten. Wilt u de volledige visie ontvangen, of inspiratie opdoen voor uw project, dan kunt u contact opnemen met de afdeling Algemeen Ledenbelang van de ANWB, e-mail: [ALB\\_secretariaat@anwb.nl](mailto:ALB_secretariaat@anwb.nl).

De volledige recreatievisie is ook te downloaden op [anwb.nl](http://anwb.nl) (zoek op: recreatievisie Groene Hart)  
De visie werd in nauwe samenwerking met de ANWB opgesteld door Terra Incognita. [www.terra-i.nl](http://www.terra-i.nl)